

## 平成 23 年度 手話通訳技能認定試験問題

### Ⅲ 手話通訳のあり方

### Ⅳ 国 語

#### 注 意 事 項

1. 試験開始の合図があるまで、この問題冊子の中を見てはいけない。
2. 解答用紙は別に配る。解答用紙は、一枚で、左半分は「Ⅲ 手話通訳のあり方」、右半分は「Ⅳ 国語」の解答欄になっている。
3. 解答用紙に受験番号・氏名をまず記入すること。
4. 解答は、問題ごとに、解答用紙（マークシート）の所定の欄に記入すること。
5. 解答用紙（マークシート）の記入については、問題冊子の表紙の裏を参照すること。
6. 試験中に問題冊子の印刷不鮮明、ページの落丁・乱丁及び解答用紙の汚れ等に気付いた場合は、手を挙げて監督者に知らせること。

## マークシートの記入例

### 1. 氏名と受験番号の記入例

氏名が「情文太郎」で受験番号が「900123」である場合、下記ようになる。

フリガナ	ジョウブン	タロウ
氏名	情文太郎	

受験番号					
9	0	0	1	2	3
①	①	①	●	①	①
②	②	②	②	●	②
③	③	③	③	③	●
④	④	④	④	④	④
⑤	⑤	⑤	⑤	⑤	⑤
⑥	⑥	⑥	⑥	⑥	⑥
⑦	⑦	⑦	⑦	⑦	⑦
⑧	⑧	⑧	⑧	⑧	⑧
●	⑨	⑨	⑨	⑨	⑨
⑩	●	●	⑩	⑩	⑩

**注  
意  
事  
項**

1. 必ず鉛筆・シャープペンシル(HB)を使用すること。
2. 受験番号欄及び解答欄は、次の正しい例のようにマークすること。  
正しい例 (○ → ●)  
悪い例 (○ → ~~○~~ ~~○~~ ~~○~~ ~~○~~ ~~○~~)
3. マークは、2の正しい例に従い、枠の外にはみ出さないように注意すること。
4. マークを訂正する場合は、プラスチック製消しゴムで完全に消してから、マークし直すこと。

### 2. 解答の記入例

各問には、1から4まで四つの選択肢があるので、そのうち正しい答えを一つ選び、解答用紙（マークシート）に記入すること。

〔例〕

**1** 日本の首都がある都市はどこか、下の中から一つ選びなさい。

1. 青森
2. 東京
3. 大阪
4. 熊本

正解は「2」であるので、下記のようにマークする。

問1 ① ● ③ ④

### Ⅲ 手話通訳のあり方

- 1 次の文は、平成9(1997)年に日本手話通訳士協会が定めた手話通訳士倫理綱領の一部である。( )にあてはまる語の組合せを、下の中から一つ選びなさい。

手話通訳士は、自らの技術や知識が(ア)の侵害や(イ)目的に利用される結果とならないよう、常に検証する。

- |             |         |
|-------------|---------|
| 1. ア：自由権    | イ：反福祉的な |
| 2. ア：法      | イ：反動的な  |
| 3. ア：人権     | イ：反社会的な |
| 4. ア：プライバシー | イ：反人権的な |

- 2 日本の手話通訳制度に関する次のア～エを年代の古い順に並べるとどうなるか、下の中から一つ選びなさい。

- ア. 視聴覚障害者情報提供施設の制度化
- イ. 手話通訳事業の第二種社会福祉事業化
- ウ. 手話通訳設置事業の開始
- エ. 手話奉仕員派遣事業の開始

1. アーウーイーエ
2. イーアーエーウ
3. ウーエーアーイ
4. エーイーウーア

3 コミュニケーション・ギャップに関する記述として適切でないものを、下の  
中から一つ選びなさい。

1. コミュニケーション・ギャップは、親しい人との間では生じない。
2. コミュニケーション・ギャップは、その場では気づかず、後で気づくことがある。
3. コミュニケーション・ギャップは、異文化間で深刻さが増す。
4. コミュニケーション・ギャップは、相手の言動を自分流に解釈したときに生じる。

4 次の文章の（ ）にあてはまる語を、下の中から一つ選びなさい。

対人コミュニケーションにおいて、話し手は相手に受け入れられるために、自分の話し方のスタイルを相手のスタイルに近づけようとする場合がある。このような行為は（ ）と呼ばれる。

1. セールス・トーク (sales talk)
2. スピーチ・アコモデーション (speech accommodation)
3. フォーリナー・トーク (foreigner talk)
4. メッセージ・コントロール (message control)

5 裁判における通訳現場で、聴覚に障害のある被告人の手話表現の意味を正確に読み取れないと感じた。このような場面での手話通訳者の対応として最も適切なものを、下の中から一つ選びなさい。

1. 裁判の流れを妨げないよう、わかる範囲で通訳を続ける。
2. 被告人に対して、できるだけ標準的な手話を使用するよう依頼する。
3. 被告人に対して、手話ではなく、筆談で通訳したいと申し出る。
4. 被告人の手話が正確に読み取れないことを裁判官に伝える。

6 次の文章の（ ）にあてはまる語を、下の中から一つ選びなさい。

手話を習得していない聴覚障害者が、家族や周囲の親しい人との間では、手振りや身振りを使って意思疎通を行う場合がある。これは（ ）と呼ばれる。

1. ホームサイン (home sign)
2. ネイティブサイナー (native signer)
3. シンタックス (syntax)
4. シムコム (sim-com : simultaneous communication)

7 言語の習得に関する記述として誤っているものを、下の中から一つ選びなさい。

1. 子どもが生後10か月～1歳半ぐらいの時期に初めて言葉として発声するものを「初語」という。
2. 言語を受け入れ、学習するのに最も適切な時期を「臨界期」という。
3. 二言語を習得して自由に使い分ける人を「バイリンガル」という。
4. 母音と子音を組み合わせて「ダ、ダ、ダ」などの発声をする段階を「二語期」という。

8 次の文章の（ ）にあてはまる語を、下の中から一つ選びなさい。

わたしたちは日常生活において、格式ばった場面とくだけた場面とでは、言葉の使い方を変えている。このように場所や話題、人間関係などの違いによって、さまざまな言語変種が共存していることを（ ）と呼ぶ。

1. ダイグロシア (diglossia)
2. バイカルチャー (biculture)
3. インターチェンジ (interchange)
4. マルチリンガル (multilingual)

9 音声語の通訳の形態に関する記述として正しいものの組合せはどれか、下の  
中から一つ選びなさい。

- ア. コミュニティ通訳の分野では、同時通訳が主となる。
- イ. コミュニティ通訳の分野では、要約通訳が求められることがある。
- ウ. 逐次通訳は、正確性を重視する状況で用いられる。
- エ. 文書を見ながら、その内容を通訳する形態を、ウィスパリング通訳とい  
う。

- 1. ア・イ
- 2. ア・エ
- 3. イ・ウ
- 4. ウ・エ



10 次の文章の（ ）にあてはまる語句を、下の中から一つ選びなさい。

多種多様な言語が交わされる国際会議では、手話通訳も通常と異なり二つ以上の言語変換プロセスを持つ（ア）となることが多い。この際には、話し手の言語からいったん（イ）などの（ウ）を通して各国の手話に変換される。

- |                    |          |
|--------------------|----------|
| 1. ア：リレー通訳         | イ：国際手話   |
| ウ：ピボット言語           |          |
| 2. ア：逐次通訳          | イ：アメリカ手話 |
| ウ：目標言語             |          |
| 3. ア：アドホック通訳       | イ：標準手話   |
| ウ：起点言語             |          |
| 4. ア：サイト・トランスレーション | イ：英語     |
| ウ：目標言語             |          |

11 次の文の（ ）にあてはまる最も適切な語を、下の中から一つ選びなさい。

盲ろう者に対する通訳の方法として、触読手話、指文字、手書き文字、（ ）などがあり、弱視のある聴覚障害者には、ノートテイク、接近手話などがある。

1. ブリスタ
2. 意思伝達装置
3. 読話
4. 空書

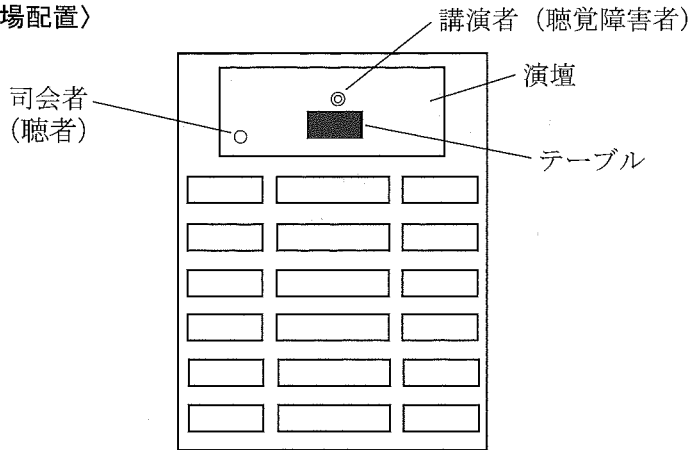
12 平成7(1995)年、労働省（現厚生労働省）は「職場における頸肩腕症候群予防対策」を示した。ここで、頸肩腕症候群予防の観点から留意すべき作業が示されているが、これにあてはまらないものを、下の中から一つ選びなさい。

1. 上肢等の特定の部位に負担のかかる作業
2. 上肢等を上げた状態で行う作業
3. 頸部や肩の動きが多い作業
4. 上肢等の反復動作の多い作業

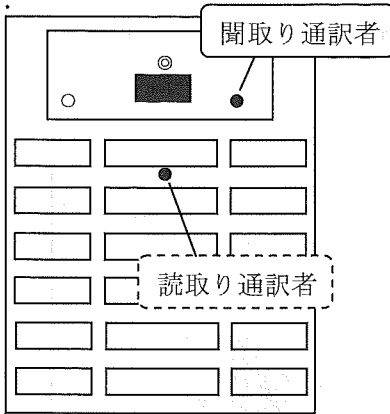
13

聴覚障害者が講師である講演会の手話通訳における、聞取り通訳者と読取り通訳者の配置として最も適切なものを、下の1～4の中から一つ選びなさい。  
 なお、聴衆には聴覚障害者を含む。司会者は、手話を使わない聴者である。

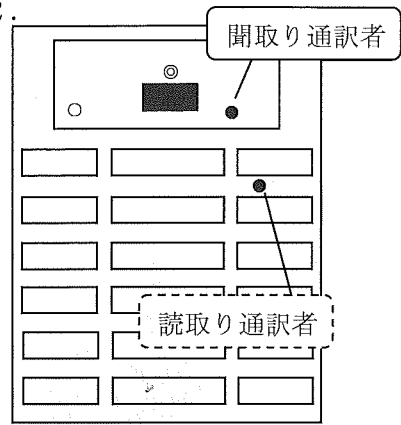
〈会場配置〉



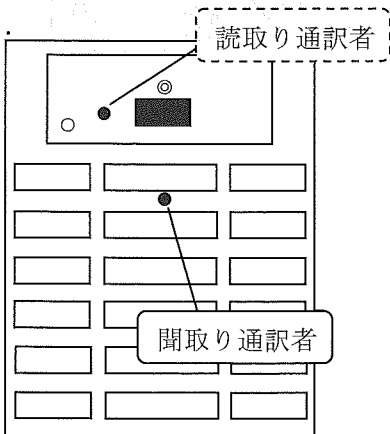
1.



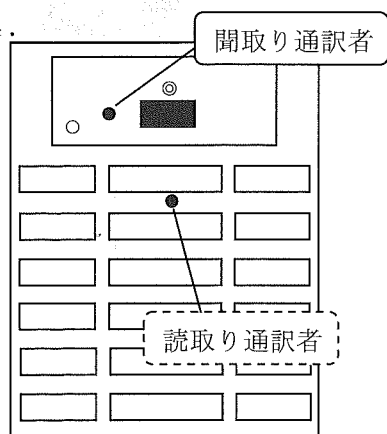
2.



3.



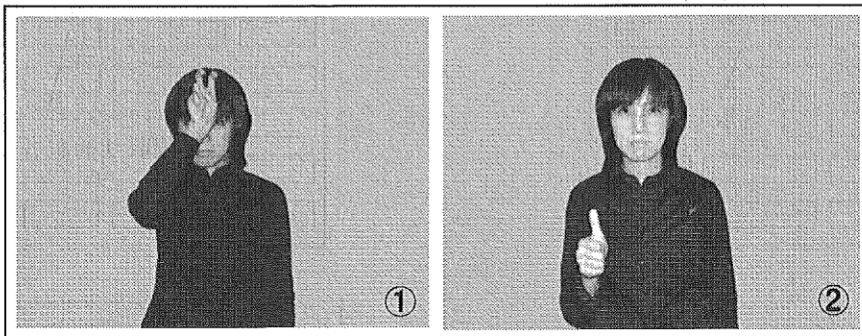
4.



14 通訳を行うときに必要な知識である「共有知識」の説明として正しいものを、  
下の中から一つ選びなさい。

1. 通訳を行う場所や時間など、場面に関する知識
2. 新聞やテレビ、雑誌や専門誌などで得られる知識
3. ある特定の事柄・分野に関する知識
4. 話題に関する、基礎的な知識や専門的な知識

15 裁判員制度の導入に向けて、社会福祉法人全国手話研修センターの日本手話研  
究所が、法廷で使われる専門用語の手話を開発した。次の手話表現の意味として  
正しいのはどれか、下の中から一つ選びなさい。



1. 裁判員
2. 判事（裁判官）
3. 検事（検察官）
4. 弁護士

16 次の手話通訳者の養成に関わる文章の（ ）にあてはまる最も適切な語の組合せを、下の中から一つ選びなさい。

手話通訳者の養成では、狭義の手話通訳技術（翻訳技術）のみでなく、手話通訳実践技術の向上を目指したトレーニングを行っていくことが不可欠である。この学習には、架空のケースを通して課題の整理をし、よりよい通訳の方法を探る（ア）や、役割を交替しながら場面を演じ、それぞれの立場の人が感じる「気づき」について話し合う（イ）、実際の通訳現場を見学して手話通訳者の動きについて学習する（ウ）等が用いられている。

- |           |          |          |
|-----------|----------|----------|
| 1. ア：観察実習 | イ：事例研究   | ウ：ロールプレイ |
| 2. ア：事例研究 | イ：通訳実習   | ウ：模擬通訳   |
| 3. ア：場面通訳 | イ：模擬通訳   | ウ：通訳実習   |
| 4. ア：事例研究 | イ：ロールプレイ | ウ：観察実習   |

17 手話に関する記述として正しいものを、下の中から一つ選びなさい。

1. 手話は、写像的な言語で、他の音声言語における語彙のように語の形と意味の間に関連性のない語彙はほとんど見られない。
2. 手話における非手指動作（NMS：Non Manual Signals）の役割は、主に感情表現であり、話者の持つ喜怒哀楽を表現するために用いられる。
3. 類辞（CL：Classifier）とは、空間活用の一環で、動詞を表す手話単語の動作の始点と終点を用いて、人称や主語・目的語を示す表現のことをいう。
4. 新語など、定まった手話表現のない言葉を表すときには、しばしば、指文字や漢字に対応した表現を用いて、日本語の借用が行われる。

18 次の文の（ ）にあてはまる語を、下の中から一つ選びなさい。

（ ）は、2005(平成17)年に南アフリカで開催された手話通訳者会議で正式に発足した世界レベルの手話通訳者団体の略称で、手話通訳者組織がない国に組織設立を働きかけたり、世界中で職業としての手話通訳の発展を促進したりすることなどが活動の目的とされている。

1. WASLI
2. JASLI
3. WFD
4. RID

19 次の文章の（ ）にあてはまる語の組合せを、下の中から一つ選びなさい。

従来からアメリカでは、電話を利用できない聴覚障害者のコミュニケーションアクセスを保障するため、電話の音声オペレーターが文字に入力して伝える（ア）が用いられてきた。最近では通信技術の発展により、インターネットなどを用いて、サービスセンターにいる手話通訳者が、聴覚障害者の電話コミュニケーションをサポートする（イ）が急速に普及している。

1. ア：C-Print                      イ：VRI（遠隔手話通訳サービス）
2. ア：TTY                            イ：VRS（ビデオリレーサービス）
3. ア：CART                          イ：電話リレーサービス
4. ア：TTY                            イ：フレームリレーサービス

20 次の語（ア～オ）とその日本語訳（a～e）の組合せとして正しいものを、下の  
中から一つ選びなさい。

ア：CSR

イ：TPP

ウ：NPO

エ：NGO

オ：MBA

a：経営学修士

b：非政府組織

c：企業の社会的責任

d：非営利団体

e：環太平洋戦略的経済連携協定

- |        |     |     |     |     |
|--------|-----|-----|-----|-----|
| 1. ア-d | イ-a | ウ-b | エ-e | オ-c |
| 2. ア-e | イ-c | ウ-d | エ-b | オ-a |
| 3. ア-e | イ-b | ウ-a | エ-d | オ-c |
| 4. ア-c | イ-e | ウ-d | エ-b | オ-a |

## IV 国 語



I 次の文章は、「特派員メモ」（朝日新聞 平成23(2011)年2月17日）の全文です。読んで、下記の①～⑥の問題に答えなさい。丸囲み数字の①～⑭は文の番号を示す。

①フランス人の知人らとレストランで食事をした時のこと。②運ばれてきたハンバーガーやサラダの量の多さに、彼女たちは圧倒された様子。③食べ残しを包んでもらって持ち帰ることを、犬のエサ用に持って帰るという語源から米国ではドギーバッグと呼ぶ。④そのことを説明すると、「フランスでは本当に犬を飼っていたとしても絶対持って帰らない。」と言う。⑤マナー違反だそうだ。⑥イタリア人の友人にも聞いてみたが、「そんな文化はイタリアにはない。」と一蹴。⑦食中毒が心配だし、「そもそも残りものを温め直してもおいしくない。」と言う。⑧米国ではレストランの種類にもよるが、おいしかったという気持ちを店側に示すためにも、残すより持ち帰る方が感じが良いと聞く。⑨知人の米国人記者はしばしば、前夜の夕食の残りを昼食にしているという。⑩経済的でもある。⑪アやイにこだわる欧州と、飾らず合理的な米国。⑫どちらの考えにも一理ある。⑬食習慣のわずかな考え方の違いに見えるが、実は文化や生き方の価値観につながっているのでは――。⑭そんなことを考えながら、今日もまた食べ切れなかったピザを前にどうしようか悩んでしまう。(丹内敦子)

① 文章中の下線部ア「運ばれてきたハンバーガーやサラダの量」を「犬／の／エサ用／に」と分ける分け方にならって区切ったものとして、最も適切なものを、下の中から一つ選びなさい。

1. 運ばれて／きた／ハンバーガーや／サラダの／量
2. 運ばれ／て／きた／ハンバーガー／や／サラダ／の／量
3. 運ば／れ／て／き／た／ハンバーガー／や／サラダ／の／量
4. 運ばれ／て／き／た／ハンバーガー／や／サラダ／の／量

② 文章中の下線部イ「犬の」と同じアクセントになるものを、下の中から一つ選びなさい。

1. 右の手で押さえる。
2. 髪が乱れる。
3. 駅で待ち合わせる。
4. 耳に痛い言葉。

③ 文章中の下線部ウ「店側」と読み方の性質が同じものを、下の中から一つ選びなさい。

1. 昔話
2. 新芽
3. 湯気
4. 世界

④ 文章中の下線部エ「しばしば、前夜の夕食の残りを昼食にしているという」は、「しばしば前夜の夕食の残りを昼食にしている、という」のように読点(、)の付け方を変えると文の意味が異なります。このように、読点の付け方によって文の意味が異なるものを、下の中から一つ選びなさい。

1. そもそも残りものを温め直してもおいしくない。
2. 僕が行っていた中学校は九段の靖国神社の隣にある。
3. メロスは両手で老翁の体を揺すぶって質問を重ねた。
4. 三日前に故郷に帰ってきた友人と会った。

5 文書中の□にあてはまる語の組合せとして最も適切なものを、下の中から一つ選びなさい。

1. ア：マナー           イ：食中毒
2. ア：マナー           イ：味
3. ア：習慣             イ：文化
4. ア：経済             イ：生き方

6 この文章の文①～⑭を四つのまとまりに分けるとどうなるか、最も適切なものを、下の中から一つ選びなさい。

1. ①②③／④⑤⑥⑦⑧⑨⑩／⑪⑫／⑬⑭
2. ①②／③④⑤⑥⑦⑧⑨⑩／⑪⑫／⑬⑭
3. ①②③④⑤／⑥⑦／⑧⑨⑩／⑪⑫⑬⑭
4. ①②／③④⑤⑥⑦⑧⑨⑩／⑪⑫⑬／⑭

Ⅱ

下記の7～20の問題に答えなさい。

7 次の文章は、現代日本語の発音のしかたについて書かれたものである。

( ) にあてはまる語の組合せを、下の中から一つ選びなさい。

肺から出る気流を、調音器官を使って妨害することによって、子音は発生する。例えば、[p]の音は(ア)を使い、[t]の音は、(イ)と舌先を使い、[k]の音は、(ウ)と後舌を使う。

- |          |       |       |
|----------|-------|-------|
| 1. ア：軟口蓋 | イ：両唇  | ウ：歯茎  |
| 2. ア：歯茎  | イ：軟口蓋 | ウ：両唇  |
| 3. ア：両唇  | イ：歯茎  | ウ：軟口蓋 |
| 4. ア：軟口蓋 | イ：歯茎  | ウ：両唇  |

8 次の文章の( ) にあてはまるものの組合せを、下の中から一つ選びなさい。

英語の時間に用いるローマ字では、「た・ち・つ・て・と」が「ta・chi・tsu・te・to」になる。「ち」を「ti」と書くと(ア)と発音されることがあり、「つ」を(イ)と書くと「トゥ」と発音されることがあるからだという。「ち」の子音は「ちゃ・ちゅ・ちよ」の子音と同じだから、英語の時間に用いるローマ字では、「ちゃ」は(ウ)と書くことになる。

- |           |        |         |
|-----------|--------|---------|
| 1. ア：「ツイ」 | イ：「tu」 | ウ：「tha」 |
| 2. ア：「チィ」 | イ：「su」 | ウ：「cya」 |
| 3. ア：「チェ」 | イ：「su」 | ウ：「tya」 |
| 4. ア：「ティ」 | イ：「tu」 | ウ：「cha」 |

9 「逃避行」と同じ組立ての語を、下の中から一つ選びなさい。

1. 松竹梅
2. 努力賞
3. 駐停車
4. 輸出入

10 対義語の組合せでないものを、下の中から一つ選びなさい。

1. 促進 —— 抑制
2. 決裂 —— 妥結
3. 創造 —— 模倣
4. 高慢 —— 自負

11 下線部の熟語の表記が正しいものを、下の中から一つ選びなさい。

1. 話を持ち出すには時機尚早でしょう。
2. 国が損害を補償すべきだ。
3. 休日には校庭を解放します。
4. 彼の話は意味慎重で含蓄がある。

12 次の文の（ ）にあてはまる語の組合せとして適切なものを、下の中から一つ選びなさい。

漢字二字の熟語を観察すると、「（ア）・児童・婦女」のように同じような意味の漢字を重ねたもの、「上下・内外・（イ）」のように相対する意味の漢字を重ねたもの、「地震・日没・（ウ）」のように主述関係になる漢字を重ねたもの、「（エ）・大地・美人」のように修飾被修飾関係になる漢字を重ねたものなどがある。

- |         |      |      |      |
|---------|------|------|------|
| 1. ア：幼少 | イ：天地 | ウ：国立 | エ：緩慢 |
| 2. ア：勤務 | イ：認否 | ウ：腹痛 | エ：親友 |
| 3. ア：購買 | イ：増減 | ウ：氷結 | エ：離陸 |
| 4. ア：創造 | イ：貸借 | ウ：雷鳴 | エ：強健 |

13 外来語を言い換えたときの組合せとして適切でないものを、下の中から一つ選びなさい。

- |             |    |      |
|-------------|----|------|
| 1. アウトソーシング | —— | 外部委託 |
| 2. アセスメント   | —— | 影響評価 |
| 3. オンデマンド   | —— | 注文対応 |
| 4. コンセンサス   | —— | 情報内容 |

14 「電気自動車」を表す語を、下の中から一つ選びなさい。

1. ID

2. EV

3. IC

4. DV

15 次の a～e のことわざの ( ) にあてはまる語の組合せを、下の中から一つ選びなさい。

a. 腐っても ( )

b. 鳴く ( ) は鼠ねずみを捕らぬ

c. ( ) は餓うえても穂をつまず

d. 草を打って ( ) に驚く

e. ( ) に烏帽子え

1. a: 鯛たい      b: 猫ねこ      c: 鷹たか      d: 蛇      e: 猿

2. a: 鯉こい      b: 犬      c: 鷺わし      d: 馬      e: 鶴つる

3. a: 鮒ふな      b: 狗いぬ      c: 鴨かも      d: 蛇      e: 猫

4. a: 鯛      b: 猫      c: 鳶とび      d: 牛      e: 犬

16 部首が他の三つと異なる漢字を、下の中から一つ選びなさい。

1. 家
2. 密
3. 窮
4. 寮

17 下線部の仮名遣いが適切でないものを、下の中から一つ選びなさい。

1. 彼のやり方は、いつでも計算づくだ。
2. 彼女の服装は、いつも黒づくめだ。
3. 今夜のメニューは、海鮮づくしだ。
4. 今度という今度は、つくづくいやになった。

18 表記が正しい文を、下の中から一つ選びなさい。

1. 母の日にハンドバックを贈る。
2. 職員同士のコミュニケーションを図る。
3. シュチエーションを設定して話を考える。
4. 人が集まったときのシミュレーションをする。



19 敬語の用い方が適切でないものを、下の中から一つ選びなさい。

1. ご静聴、ありがとうございました。
2. ご高覧、深く感謝いたします。
3. ご来駕<sup>が</sup>、厚く御礼申し上げます。
4. ご臨席、ありがとうございました。

20 それぞれの月の時候の挨拶<sup>あいさつ</sup>として、適切でないものを、下の中から一つ選びなさい。

1. 一月 —— 寒に入り、一層寒さが増しております。
2. 三月 —— 暑さ寒さも彼岸までとは申せ、寒い日が続いております。
3. 九月 —— 立秋の名のとおり、さすがに風も秋めいてまいりました。
4. 十一月 —— 久しぶりに小春日和のうらかな日となりました。