

## 平成 22 年度 手話通訳技能認定試験問題

### Ⅲ 手話通訳のあり方

### Ⅳ 国 語

#### 注 意 事 項

1. 試験開始の合図があるまで、この問題冊子の中を見てはいけない。
2. 解答用紙は別に配る。解答用紙は、一枚で、左半分は「Ⅲ 手話通訳のあり方」、右半分は「Ⅳ 国語」の解答欄になっている。
3. 解答用紙に受験番号・氏名をまず記入すること。
4. 解答は、問題ごとに、解答用紙（マークシート）の所定の欄に記入すること。
5. 解答用紙（マークシート）の記入については、問題冊子の表紙の裏を参照すること。
6. 試験中に問題冊子の印刷不鮮明、ページの落丁・乱丁及び解答用紙の汚れ等に気付いた場合は、手を挙げて監督者に知らせること。

## マークシートの記入例

### 1. 氏名と受験番号の記入例

氏名が「情文太郎」で受験番号が「900123」である場合、下記ようになる。

フリガナ	ジョウブン	タロウ
氏名	情文太郎	

**注  
意  
事  
項**

1. 必ず鉛筆・シャープペンシル(HB)を使用すること。
2. 受験番号欄及び解答欄は、次の正しい例のようにマークすること。  
正しい例 (○ → ●)  
悪い例 (○ → ~~○~~ ~~○~~ ~~○~~ ~~○~~ ~~○~~)
3. マークは、2の正しい例に従い、枠の外にはみ出さないように注意すること。
4. マークを訂正する場合は、プラスチック製消しゴムで完全に消してから、マークし直すこと。

受 験 番 号					
9	0	0	1	2	3
①	①	①	●	①	①
②	②	②	②	●	②
③	③	③	③	③	●
④	④	④	④	④	④
⑤	⑤	⑤	⑤	⑤	⑤
⑥	⑥	⑥	⑥	⑥	⑥
⑦	⑦	⑦	⑦	⑦	⑦
⑧	⑧	⑧	⑧	⑧	⑧
●	⑨	⑨	⑨	⑨	⑨
⑩	●	●	⑩	⑩	⑩

### 2. 解答の記入例

各問には、1から4まで四つの選択肢があるので、そのうち正しい答えを一つ選び、解答用紙（マークシート）に記入すること。

[例]

- 1** 日本の首都がある都市はどこか、下の中から一つ選びなさい。
1. 青 森
  2. 東 京
  3. 大 阪
  4. 熊 本

正解は「2」であるので、下記のようにマークする。

問1 ① ● ③ ④

### Ⅲ 手話通訳のあり方

1 次の文章は、平成9(1997)年に日本手話通訳士協会が定めた手話通訳士倫理綱領の一部である。( )にあてはまる語の組合せを、下の中から一つ選びなさい。

私たち手話通訳士は、聴覚障害者の社会(ア)を拒む障壁が解消され、聴覚障害者の社会への完全参加と(イ)が実現されることを願っている。このことは私たちを含めたすべての人々の(ウ)につながるものである。

私たち手話通訳士は、以上の認識に立って、社会的に正当に評価されるべき(エ)として、互いに共同し、広く社会の人々と協同する立場から、ここに倫理綱領を定める。

- |         |        |        |       |
|---------|--------|--------|-------|
| 1. ア：参加 | イ：解放   | ウ：自立   | エ：職業  |
| 2. ア：参加 | イ：平等   | ウ：自己実現 | エ：専門職 |
| 3. ア：生活 | イ：自由   | ウ：権利保障 | エ：専門家 |
| 4. ア：生活 | イ：権利保障 | ウ：自立   | エ：職業  |

2 次の文章は、1948(昭和23)年12月に国際連合で採択された世界人権宣言の一部である。( )にあてはまる語の組合せを、下の中から一つ選びなさい。

すべての人間は、生まれながらにして(ア)であり、かつ、尊厳と(イ)とについて平等である。人間は、理性と良心とを授けられており、互いに(ウ)の精神をもって行動しなければならない。

- |            |      |        |
|------------|------|--------|
| 1. ア：主権者   | イ：自由 | ウ：思いやり |
| 2. ア：社会的存在 | イ：機会 | ウ：共助   |
| 3. ア：文化的存在 | イ：生命 | ウ：仲間   |
| 4. ア：自由    | イ：権利 | ウ：同胞   |

3 手話とジェスチャーに関する記述として正しいものを、下の中から一つ選びなさい。

1. ジェスチャーよりも手話の方が生産性が高い。
2. ジェスチャーは万国共通であるが、手話は国によって異なる。
3. ジェスチャーも手話も、表現ルールがない点で共通している。
4. ジェスチャーも手話も、音声をとまなわない点で共通している。

4 次の文章の（ ）にあてはまる最も適切な語を、下の中から一つ選びなさい。

音声言語によるコミュニケーションでは、内容を伝える言語的情報とともに、音質や音量など言語以外の情報も重要な役割を果たす。後者は一般に（ ）とよばれる。

1. C言語
2. バイリンガル
3. パラ言語
4. メタファー

5 次の文章の（ ）にあてはまる語として正しいものを、下の中から一つ選びなさい。

日本手話では「本」と「読む」を組み合わせて「読書」という単語を形成する。このように、二つ以上の語の組合せで別の意味を表す語は（ ）とよばれる。

1. 慣用句
2. 派生語
3. 複合語
4. 連語

6 次の文の（ ）にあてはまる最も適切なものを、下の中から一つ選びなさい。

日本手話の「あした」「あさって」では、（ ）の意味が一つの語の中に同時的に結合している。

1. 数と時間
2. 数と空間
3. 順序と時間
4. 順序と空間

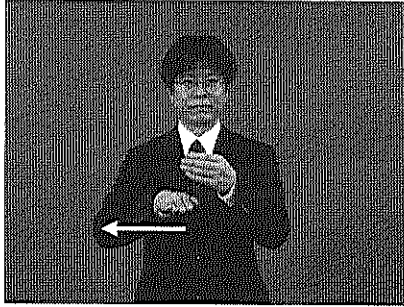
7 手話で表現したときに、両手の形と動きが左右対称でないものを、下の中から一つ選びなさい。

1. 北海道
2. 新潟
3. 静岡
4. 広島

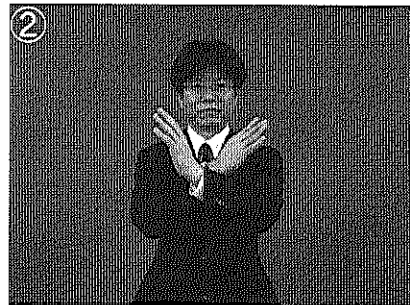
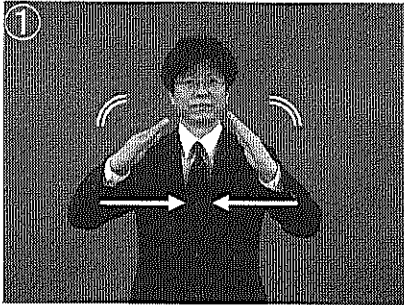
8

社会福祉法人全国手話研修センター日本手話研究所が、平成 21(2009)年に、時事用語に関する手話として確定した次の手話のうち、「治安」を表現しているものはどれか、下の中から一つ選びなさい。

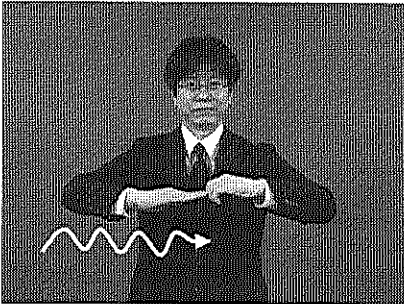
1.



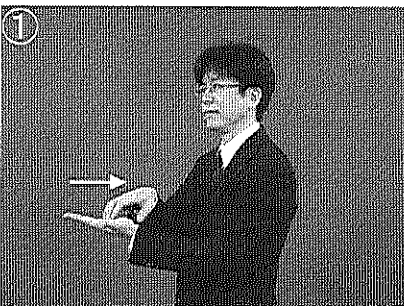
2.



3.

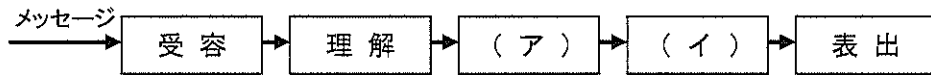


4.





- 9 次の図は、メッセージの受容から表出にいたるまでの手話通訳プロセスを模式的に示したものである。( ) にあてはまる語の組合せとして最も適切なものを、下の中から一つ選びなさい。



- |          |       |
|----------|-------|
| 1. ア：再構成 | イ：保持  |
| 2. ア：解釈  | イ：記憶  |
| 3. ア：変換  | イ：記憶  |
| 4. ア：保持  | イ：再構成 |

- 10 通訳モデルに関する記述として正しいものを、下の中から一つ選びなさい。

- ヘルパー (Helper) モデルは、家族や学校の先生など聴覚障害者の身近にいる人が介助者的な役割として通訳を行うもので、近年の通訳研究の中で提唱された比較的新しいモデルといえる。
- 導管 (Conduit) モデルは、水路モデルや媒介モデルとも言われ、通訳者が行っている通訳実践技術や、コミュニケーション上の調整技術に焦点をあてたモデルである。
- 相互作用 (Interactive) モデルは、話者同士の相互作用によってコミュニケーションが深まることをモデル化したもので、通訳者はできる限り透明な存在でなければならないとされている。
- 二言語・二文化専門家 (Bilingual Bicultural Specialist) モデルでは、話者の持つ文化的背景への理解が強調されており、通訳者はこれらの間に立つ専門家でなければならないとの見方が示されている。

- 11 次の文章はコミュニティー通訳に関する記述である。( )にあてはまる最も適切な語を、下の中から一つ選びなさい。

コミュニティー通訳の現場では、<sup>誰</sup>かの健康や尊厳が危険にさらされたり、人権が侵害されたりする場面を目撃することがある。こうした状況で、通訳者が通訳対象者の権利を擁護するための行動をとることを( )という。通訳場面では、時としてこのような局面に遭遇するが、当事者が自らこうした問題を解決できるよう後押ししていくことも通訳者の重要な役割といえる。

1. プロフェッショナリズム (Professionalism)
2. インターベンション (Intervention)
3. アドボカシー (Advocacy)
4. エンハンスメント (Enhancement)

- 12 手話通訳者の健康問題の一つである<sup>肩</sup>頸腕障害に関する記述として誤っているものを、下の中から一つ選びなさい。

1. この障害は、手話通訳者としての労働時間が深く関与しているため、通訳担当件数の多いベテランに集中して発生する障害といえる。
2. この障害が初めて問題とされた当時は、「寒冷地」であることや「通訳技術の未熟さ」などが原因の一つであると言われていた。
3. この障害は、キーパンチャーなどによく生じる障害として知られており、パソコン要約筆記者等にも現れることがある。
4. 腕や肩に「だるさ」や「痛み」「しびれ」を感じても勝手に休養することができない「他律性」が、この障害を発生させる原因の一つになっている。

13 社会福祉事業でとられる記録の意義に関する記述として正しくないものを、下の中から一つ選びなさい。

1. 記録は、所属する機関、施設の業務を記載しておくものであり、他機関への照会、監査資料としても用いられる。
2. 記録は、研究調査や制度、サービスの改善・充実のための資料として用いられる。
3. 記録は、業務の点検のための資料であり、専門職に従事する者の専門性を高めるための自己評価の材料としても用いられる。
4. 記録は、利用者の個人情報記述されていることから、利用者の最善の利益のためにのみ用いられる。

14 手話通訳者は、手話通訳を利用する人々が理解できる言葉使用の領域、あるいはこれらの人々が好む言葉使用の領域に配慮する必要がある。このような「言葉使用の領域」を何というか、下の中から一つ選びなさい。

1. レジスター (register)
2. ダイアログ (dialog)
3. コンセント (consent)
4. アクセス (access)

15 第二言語に関する記述として最も適切なものを、下の中から一つ選びなさい。

1. 第二言語の習得では、聞く、読むなどの「受容能力」と比べて、話す、書くなどの「表出能力」の方が先に発達する。
2. 言語習得の理論から考えると、第一言語から第二言語への通訳と比較して、第二言語から第一言語への通訳の方が容易と判断される。
3. 欧米の同時通訳者の間では、第一言語から第二言語への同時通訳が基本とされている。
4. 読む、書く、聞く、話すのすべてにおいて十分な運用が可能な言語を「受容言語」という。

16 元来は「読み書き能力」という意味をもつが、「世の中を生きていくために情報や技術などを活用する能力」という意味で幅広く使われている語を、下の中から一つ選びなさい。

1. リテラシー (literacy)
2. テクノロジー (technology)
3. コーパス (corpus)
4. アプリケーション (application)

17 次の語（ア～エ）とその日本語訳（a～d）の組合せとして正しいものを、下の中から一つ選びなさい。

ア：コンプライアンス (compliance)

イ：アカウントビリティ (accountability)

ウ：ステークホルダー (stakeholder)

エ：ディスクロージャー (disclosure)

a：情報公開

b：利害関係者

c：法令遵守

d：説明責任

1. アーc イーd ウーb エーa
2. アーd イーc ウーa エーb
3. アーc イーb ウーa エーd
4. アーa イーd ウーc エーb

18 裁判員制度に関する記述として誤っているものを、下の中から一つ選びなさい。

1. 裁判員制度では、裁判員の負担を軽減するなどの理由で、できるだけ審議の時間が短くなるよう工夫されている。
2. 裁判員になる可能性がある人は、あらかじめ地方裁判所ごとに選出されており、前年度中には各個人に対して通知がされる。
3. 裁判員裁判の対象になるのは、国民の関心の高い重大な刑事訴訟事件の第一審で、中には死刑判決が出される可能性があるものも含まれている。
4. 裁判員になることは国民に等しく与えられた権利であり、禁錮刑などの処罰を受けた人であっても刑を終えていれば裁判員になることができる。

19 ワークシェアリング (work-sharing) の意味として最も適切なものを、下の中から一つ選びなさい。

1. 不景気の時に、工場が操業を一時的に停止して生産量を調整すること。
2. 仕事を分け合うことで、雇用を確保すること。
3. 労働者の数を増やし、短時間で仕事を終わらせるようにすること。
4. 同業の他社と合併して、会社の財政的な建て直しをすること。

- 20 次の文章は、国際ソーシャルワーカー連盟が採択した「ソーシャルワークの定義」である。( )にあてはまる語句の組合せとして正しいものを、下の中から一つ選びなさい。

ソーシャルワーク専門職は、(ア)(ウェルビーイング)の増進を目指して、社会の変革を進め、人間関係における問題解決を図り、人びとの(イ)と解放を促していく。ソーシャルワークは、人間の行動と社会システムに関する理論を利用して、人びとがその環境と相互に影響し合う接点に介入する。人権と社会正義の原理は、ソーシャルワークの拠り所とする基盤である。

- |              |              |
|--------------|--------------|
| 1. ア：人間の幸福   | イ：インテグレーション  |
| 2. ア：人間の福利   | イ：エンパワーメント   |
| 3. ア：人間の自立   | イ：インクルージョン   |
| 4. ア：人間の社会参加 | イ：ノーマライゼーション |

# IV 国 語



I 次の文章は、「堀木エリ子さん 彩・美・風」（朝日新聞 平成22(2010)年3月3日)によるものです。読んで、下記の①～⑤の問題に答えなさい。

「白い紙は『神』に通ずる。」これは、紙漉き職人たちの精神が集約された言葉だ。「白い紙は不浄なものを浄化する」という考えは、昔からの慣習として受け継がれている。白い和紙で作られた祝儀袋にお金を入れたり、お中元やお歳暮の品物に和紙の熨斗をつけるのは、人に差し上げるお金や品物を浄化する行為であり、日本人の持つ美学のひとつだ。

和紙の仕事を始めたのは、単に好きだからではない。福井県越前市にある明治時代から続く製紙所。冬、冷蔵庫の中にいるような作業場で真水に素手を入れて作業する職人たちからは湯気が立ち上っていた。その光景が持つ精神性や営みの尊さに衝撃を受けた私はこれを次世代につなげなければと強く思ったのだった。

手漉き和紙の業界を活性化するためには、安価な機械漉き和紙に対して価値の差別化をiiしなくてはならない。使えば使うほど質感が増し、強度も衰えない特性を生かして、建築やインテリアの世界で展開しようと考えた。

私は、職人のもとで修業した訳でも専門の勉強をした訳でもない。それでも飛び込もうと思ったきっかけは、博物館で土偶や埴輪を見たことだった。時代を超えて、なお斬新でダイナミックな造形を作った古代人は、大学で学んだ訳ではない。生きるために狩りをし、畑を耕し、子どもを育てていた一生活者であったのではないか。そして、その背景には、命に対する祈りや自然に対する畏敬の念があったにちがいない。

モノの背景にある人の思いが文化をつくり、その土地独自の美学を育てていく。古代の遺物に背中を押され、私の和紙人生はスタートした。

1 文章中の下線部①「祝儀袋」の「祝」と同じ読みをする「祝」を含む語を、下の中から一つ選びなさい。

1. 祝言
2. 祝辞
3. 慶祝
4. 奉祝

2 文章中の下線部 i ~ iv は「ない」がかたちを変えたものである。このうち、意味用法が他の三つと異なるものを、下の中から一つ選びなさい。

1. つなげなければ  
i
2. しなくては  
ii
3. ならない  
iii
4. ちがいない  
iv

3 文章中の下線部②「きっかけは、博物館で土偶や埴輪を見たことだった」とあるが、なぜこれがきっかけとなるのか。理由として、あてはまらないものを、下の中から一つ選びなさい。

1. 古代人も、自分と同じように修業や専門の勉強をしたわけではないのに、すばらしい造形を作ったから。
2. 自分も、古代人と同じように一生活者であるから。
3. 自分も、背景として手漉き和紙の持つ精神性や営みの尊さに対して、強い思いを持っているから。
4. 古代人が作った造形と同じように、手漉き和紙にも時代を超える斬新さやダイナミックさがあるから。

4 文章中の下線部ア～エのうち、下線部③「思い」の指すものとして、適切でないものを、下の中から一つ選びなさい。

1. 紙漉き職人たちの精神  
ア
2. 昔からの慣習  
イ
3. 命に対する祈り  
ウ
4. 自然に対する畏敬の念  
エ

5 この文章の内容と一致するものを、下の中から一つ選びなさい。

1. 「白い紙は不浄なものを浄化する」という考えは、紙漉き職人たちの精神が集約された言葉であり、日本人の持つ美学のひとつだ。
2. 和紙の仕事を始めたのは、冬の製作所で見た光景が持つ精神性や営みの尊さに衝撃を受けたからである。
3. 手漉き和紙の業界を活性化するためには、安価な機械漉き和紙とは違う価値のある製品を作る必要があった。
4. 博物館で土偶や埴輪を見たことで、私の和紙人生はスタートしたが、それは、その土地独自の美学によって育てられることになった。

Ⅱ 下記の6～20の問題に答えなさい。

6 次の文章の（ ）にあてはまる語や音の組合せを、下の中から一つ選びなさい。

現代日本語のサ行音は、直音が「さ・し・す・せ・そ」、( a )が「しゃ・しゅ・しょ」である。「さ」と発音するときの舌の位置に気をつけて「し」を発音すると、「シ」ではなく、「( b )」に近い音になる。舌が平らになって、( c )に近づくのである。「し」の発音のときの舌の位置と形は、「しゃ、しゅ、しょ」の発音のときと同じになっている。

実際の発音で見ると、サ行音は [s-] の「さ・す・せ・そ」と、[ʃ-] の「しゃ・しゅ・しょ」との二つのグループに分けることができる。

- |         |      |       |
|---------|------|-------|
| 1. a 濁音 | b ツイ | c 上歯茎 |
| 2. a 拗音 | b スイ | c 上あご |
| 3. a 濁音 | b スイ | c 上歯茎 |
| 4. a 拗音 | b ツイ | c 上あご |

7 次のガ行音を含む語のうち、ガ行鼻濁音にならないものを、下の中から一つ選びなさい。

1. 金額
2. 道具
3. 期限
4. 第五

8 下線部のアクセントが他の三つと異なるものを、下の中から一つ選びなさい。

1. 雪が溶ける。
2. 土が肥える。
3. 枝が茂る。
4. 花が咲く。

9 語句の使い方として適切なものを、下の中から一つ選びなさい。

1. 流れに棹<sup>さか</sup>さして、反対の意見を述べる。
2. さわりは静かだが、後半は盛り上がる曲だ。
3. 役不足ですが、がんばります。
4. 穏やかな初冬の小春日和を楽しむ。

10 他の三つとは意味が異なる語を、下の中から一つ選びなさい。

1. 怪蔑する
2. さげすむ
3. 見下げる
4. 瞑目<sup>めい</sup>する

11 下線部の熟語の表記が正しいものを、下の中から一つ選びなさい。

1. 注意を換気する。
2. 隣国からの脅威を受ける。
3. 支援の対照となる者を選ぶ。
4. 上司の關心を買う。

12 次の文章は、「とんでもございません」という言葉について述べたものである。下線部の例として適切でないものを、下の中から一つ選びなさい。

ビジネスの現場を含め世の中で一般的に使われる表現だが、実は誤り。「とんでもない」の「ない」は「有る・無い」の「ない」ではなく、「さりげない」などと同様の形容詞の一部。「とんでもある」という言葉はないので、丁寧に言うなら「とんでもないことでございます」が正しい。が、これだけ多用されているなら「とんでもございません」も有りではないかという見方も。

1. みつともない
2. かわいくない
3. おぼつかない
4. たよりない

13 ものの数え方として正しくないものを、下の中から一つ選びなさい。

1. ざるそば —— 丁
2. 鏡 —— 面
3. たんす —— 棊
4. うさぎ —— 羽

14 「生活を物質的な面から量的にとらえるのではなく、個人の生き甲斐<sup>かひ</sup>や精神的な豊かさを重視して把握しようとする考え方」を表す語を、下の中から一つ選びなさい。

1. BPO
2. GDP
3. ISO
4. QOL

15 慣用句の用い方が適切でないものを、下から一つ選びなさい。

1. 今日はお嬢さんも和服ですね。馬子にも衣装で、よくお似合いですよ。
2. あら、鬼も十八番茶も出花かしら。これから成人式なの。
3. 捻挫<sup>ねんそ</sup>をなさったのですって？ 転ばぬ先の杖、お気をつけて。
4. この年齢で急にランニングを始めたものですから、年寄りの冷や水ですよ。

16 下の文章中の下線部ア～エを述語とするそれぞれの主語が他の三つと異なるものを、下の中から一つ選びなさい。

嵐を呼ぶ<sup>ア</sup>かどうかはさておき、チョウが飛ぶ様はどこか神秘的だ。昔は靈魂と結びつけて語<sup>イ</sup>られた。風に任せているようで、時に意思のようなものがのぞく<sup>ウ</sup>。捕まり<sup>エ</sup>そうで捕まらない。

1. ア 呼ぶ
2. イ 語られた
3. ウ のぞく
4. エ 捕まらない

17 漢字の画数で、正しくないものを、下の中から一つ選びなさい。

1. 子 —— 三画
2. 区 —— 五画
3. 世 —— 五画
4. 専 —— 九画

18 送り仮名の正しくないものを、下の中から一つ選びなさい。

1. 悔しい
2. 恐しい
3. 難しい
4. 珍しい

19 下線部の語を仮名で書いた場合、仮名遣いが適切でないものを、下の中から一つ選びなさい。

1. 融通が利く。 —— ゆうづう
2. 略図を書く。 —— りやくず
3. 絆を強める。 —— きずな
4. 続きを読む。 —— つづき

20 「お手紙を頂戴した。」の「頂戴する」と敬語の種類が異なるものを、下の中から一つ選びなさい。

1. 承る
2. ご覧になる
3. 差し上げる
4. 拝読する